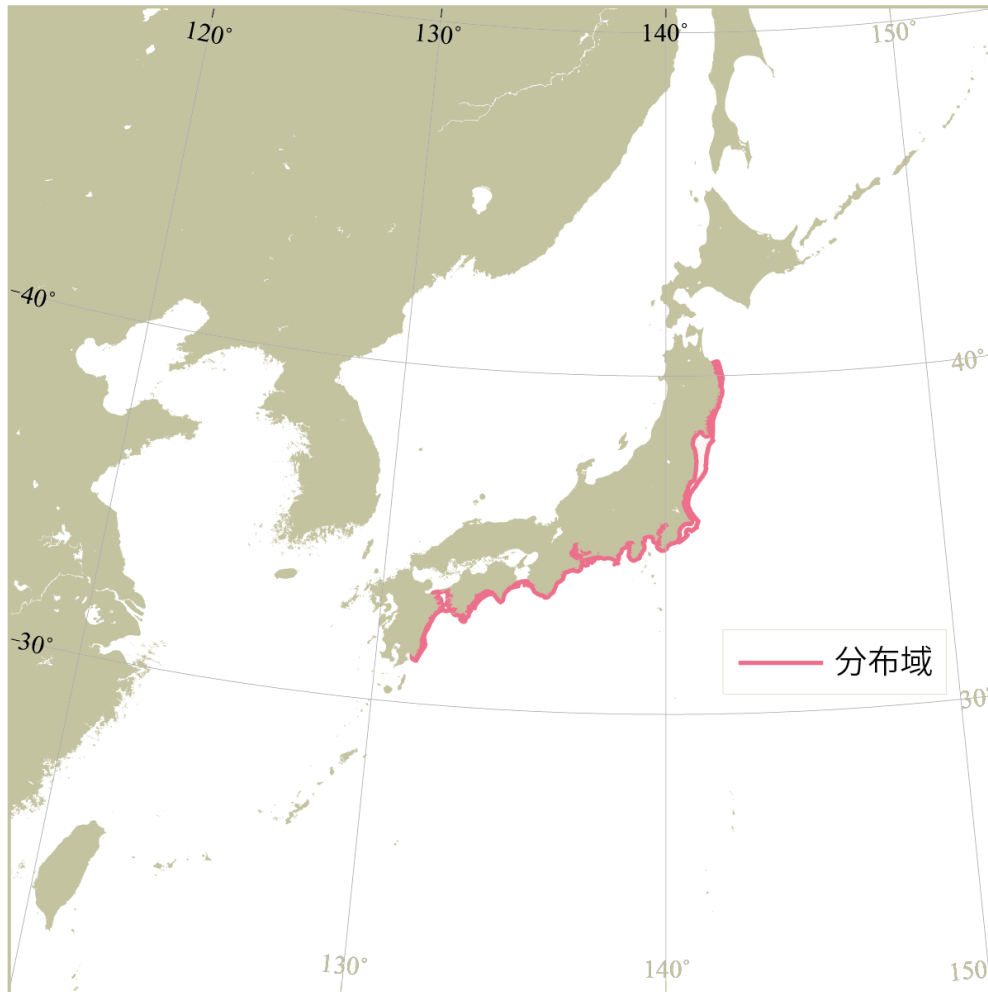




ヤリイカ太平洋系群 令和5年度資源評価結果

生物学的特性

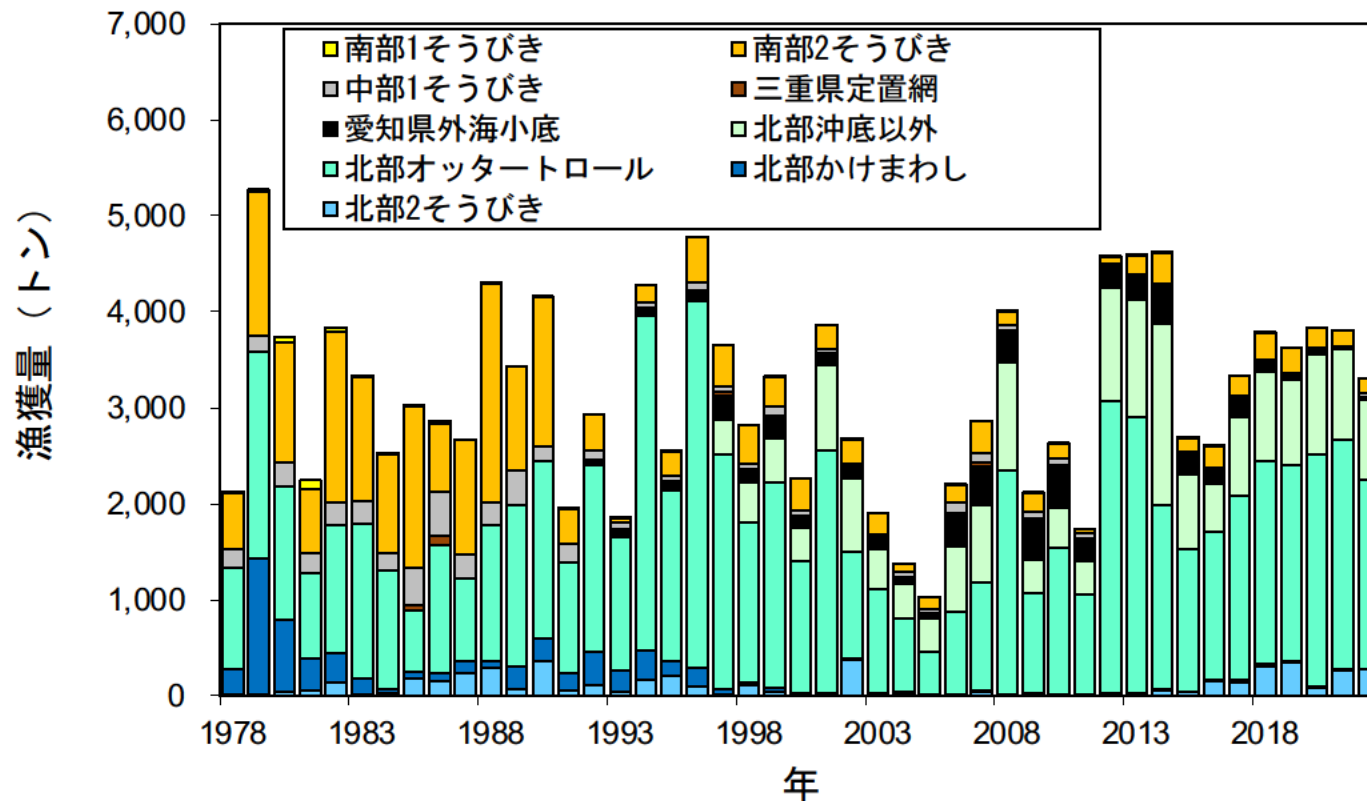


生物学的特性

- 寿命：1年
- 成熟開始年齢：約1歳
- 産卵期・産卵場：
1～6月、九州～東北沿岸各地
- 食性：外套背長50mmまでは主にカイアシ類、60～150mmではカイアシ類、オキアミ類、アミ類、170mm前後からは魚類
- 捕食者：
海産哺乳類、大型魚類等

- 主に沖合底びき網漁業（沖底）によって漁獲される
- 北部（岩手県～千葉県）と中部・南部（静岡県以西の本州、四国および九州）で漁業の状況と資源の変動傾向は異なる

漁獲の動向①

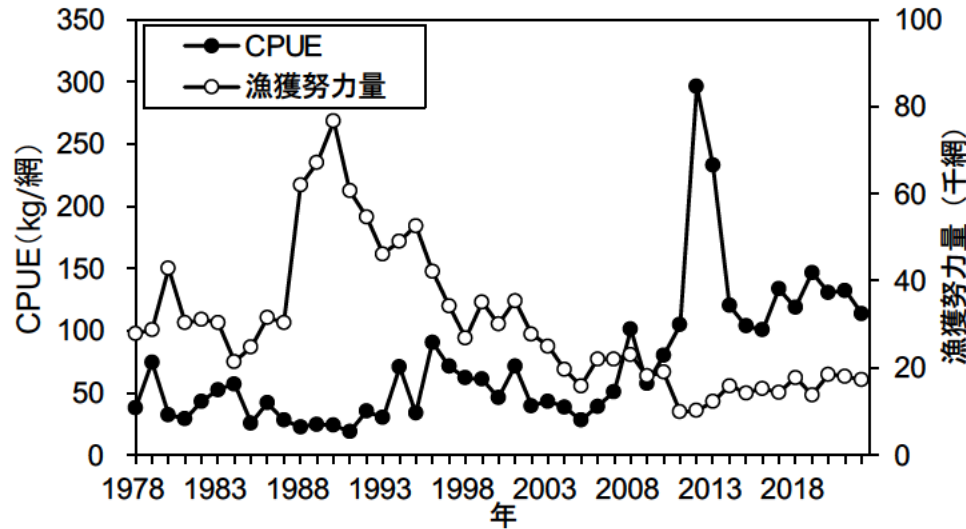


- 漁獲量は1990年代以降、北部（岩手県～千葉県）で増加、中部（静岡県以西の本州）、南部（四国・九州）で減少
- 2012年以降は北部の漁獲量が全体の80～90%を占める
- 2022年の太平洋系群全体の漁獲量は3,307トン

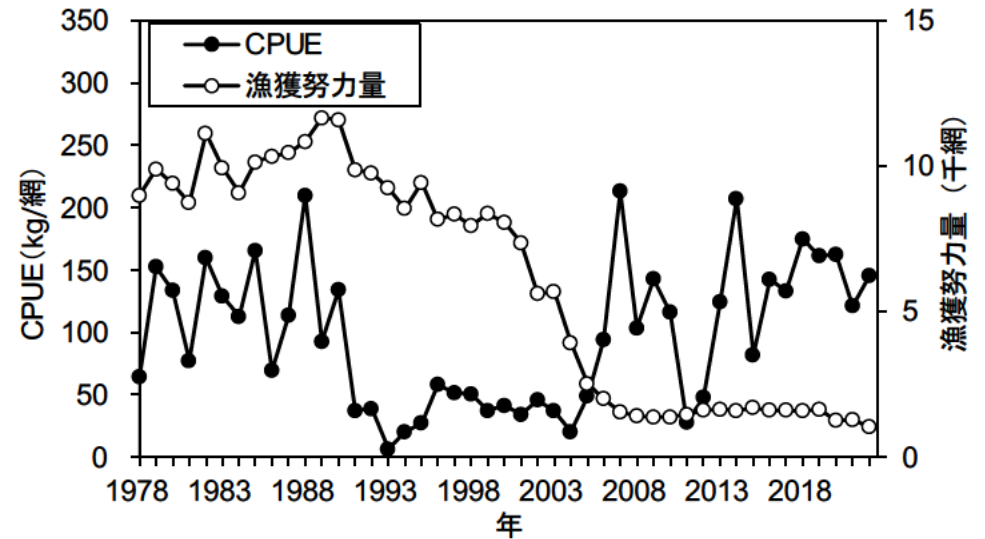
※1そうびき（オッタートロールおよびかけまわし）、および2そうびきは全て沖底、愛知県外海小底は愛知県渥美外海での小型底びき網漁業（小底）を示す

漁獲の動向②

北部主漁法：オッタートロール



中部・南部主漁法：南部2そうびき

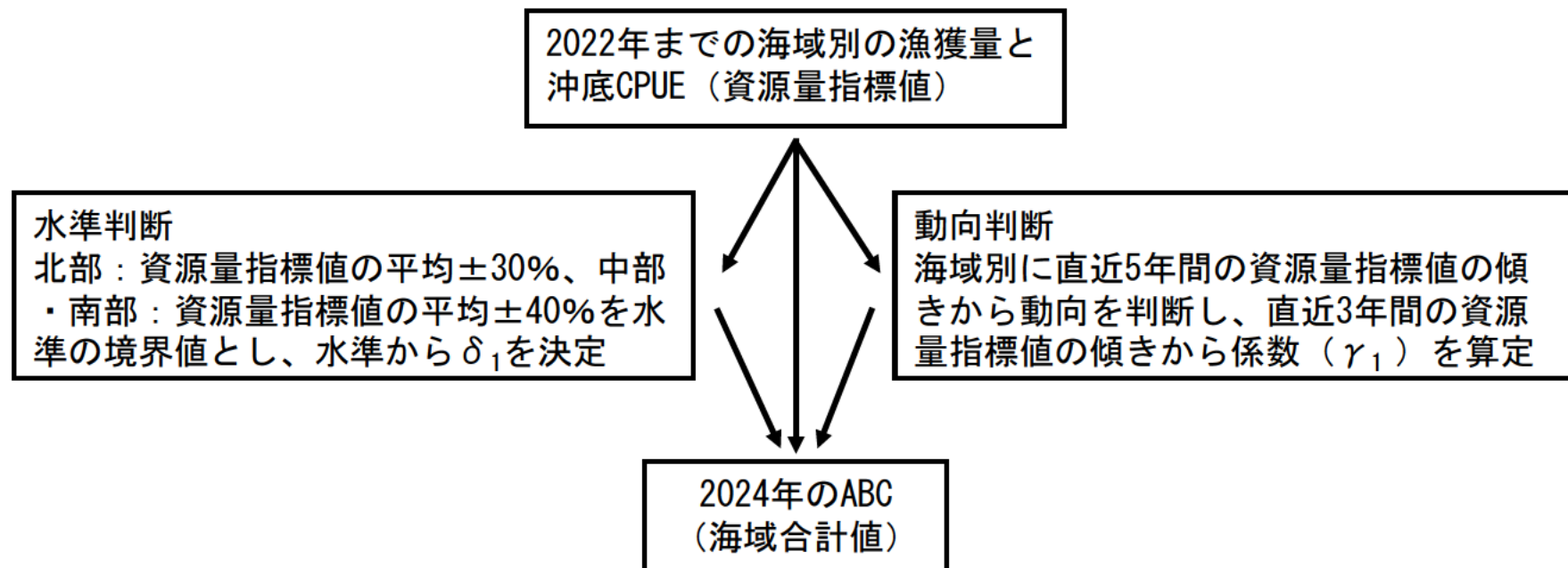


- 北部の主漁法：沖底のオッタートロール
1990年以降努力量減少
- 中部・南部の主漁法：南部の2そうびき
着業隻数の減少に伴い2000年代に努力量が大きく減少

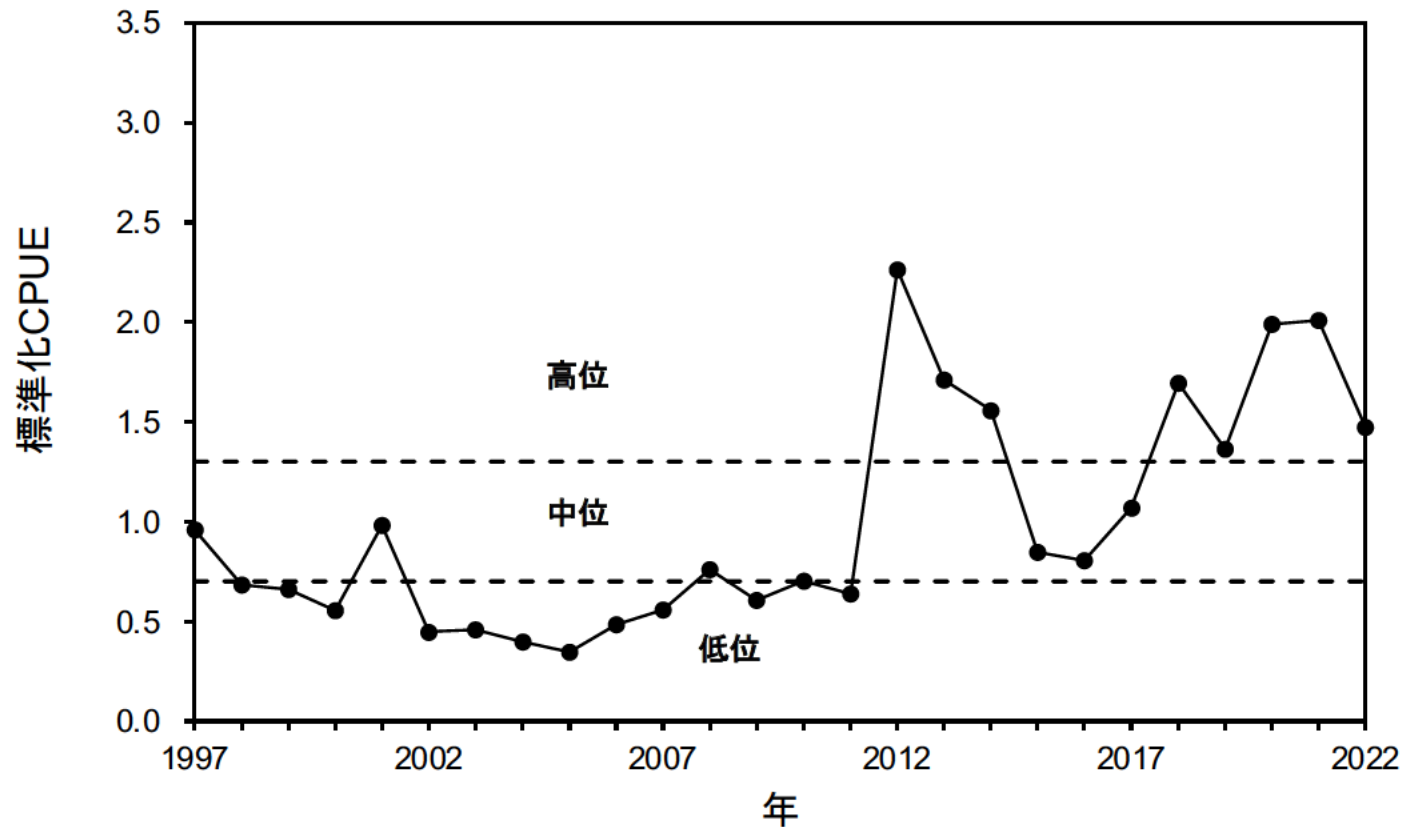
※CPUE：年間漁獲量／年間有漁網数

※漁獲努力量：年間有漁網数(ヤリイカが漁獲された日の網数を集計したもの)

資源評価の流れ



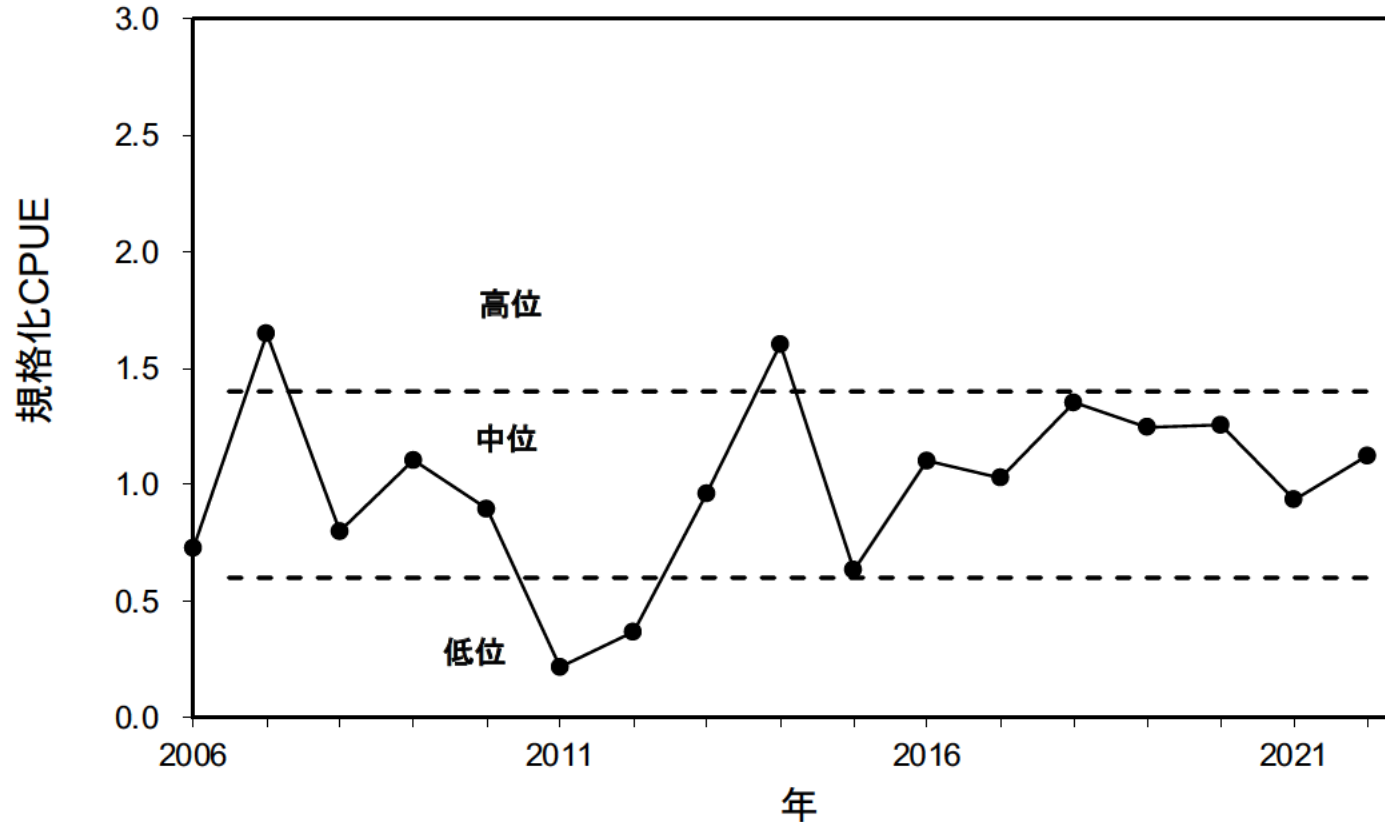
資源の動向①



※水準区分 低位／中位：標準化CPUE 0.7、中位／高位：標準化CPUE 1.3
(1997～2022年の平均値が1となるよう規格化した標準化CPUEの値で水準判断)

- 北部はオッタートロールの標準化CPUEから判断
- 資源水準：2022年の標準化CPUEは1.47で「高位」
- 資源動向：直近5年間（2018～2022年）の標準化CPUEの推移から「横ばい」

資源の動向②



※水準区分 低位／中位：規格化CPUE 0.6、中位／高位：規格化CPUE 1.4
(2006～2022年の南部2そうびきのCPUEの平均値が1となる規格化CPUEで水準判断)

- 中部・南部は南部2そうびきの規格化CPUEから判断
- 資源水準：2022年の規格化CPUEは1.12で「中位」
- 資源動向：直近5年間（2018～2022年）の規格化CPUEの推移から「減少」

資源評価のまとめ

- ヤリイカ太平洋系群全体の資源水準は高位、動向は横ばい
- 北部と中部・南部で海域別に資源状態を判断し漁獲量比から北部を優先

2024年ABC

管理基準	Target/ Limit	2024年ABC (トン)	漁獲割合 (%)	F値(現状のF値か らの増減%)
1.0・北部Cave3-yr・0.86 0.9・中部・南部Cave3-yr・0.94	Target	2,500	—	—
	Limit	3,130	—	—

- ABC算定規則の2-1)により、 $ABC\ limit = \delta_1 \cdot Ct \cdot \gamma_1$ で計算
- δ_1 : 北部は1.0 (高位水準での標準値)、中部・南部は0.9 (中位水準での推奨値)
- Ct : Cave3-yr (直近3年間(2020~2022年)の各海域漁獲量平均値)
- γ_1 : 0.86、0.94 (資源量指標値の直近3年間の傾きと平均値から算出)
- 系群のABCは海域ごとに算定したABCの合計値