

図 7. ムロアジ類の海区別漁獲量  
東シナ海区：福岡県～鹿児島県、  
日本海西区：山口県～福井県。  
日本海北区は微量であったため  
掲載していない。

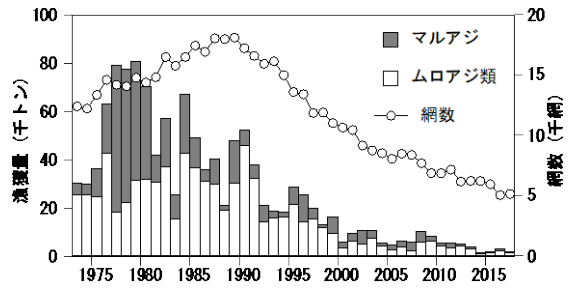


図 8. 大中型まき網漁業によるムロアジ  
類漁獲量

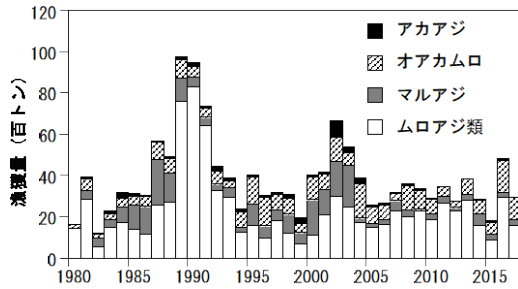


図 9. 鹿児島県主要港における中・小型ま  
き網漁業によるムロアジ類漁獲量

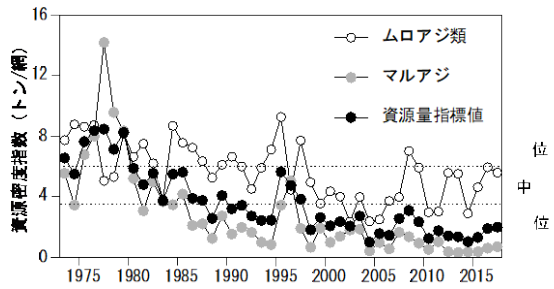


図 10. 大中型まき網漁業によるムロアジ  
類およびマルアジの資源密度指数  
(点線は資源量指標値による資源  
水準の基準)

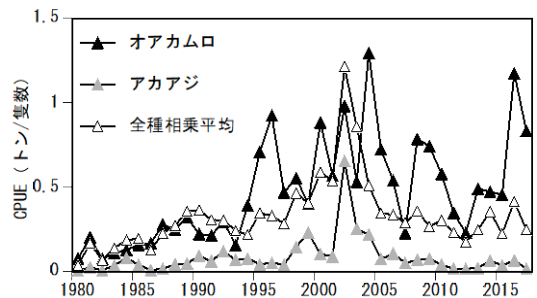
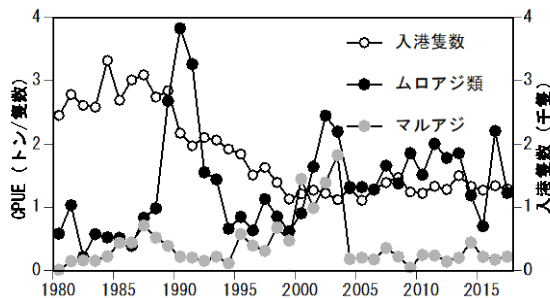


図 11. 鹿児島県主要港の中・小型まき網漁業によるムロアジ類 CPUE (左：マルアジ、そ  
他のムロアジ類、右：オアカムロ、アカアジ、全種の相乗平均) と入港隻数

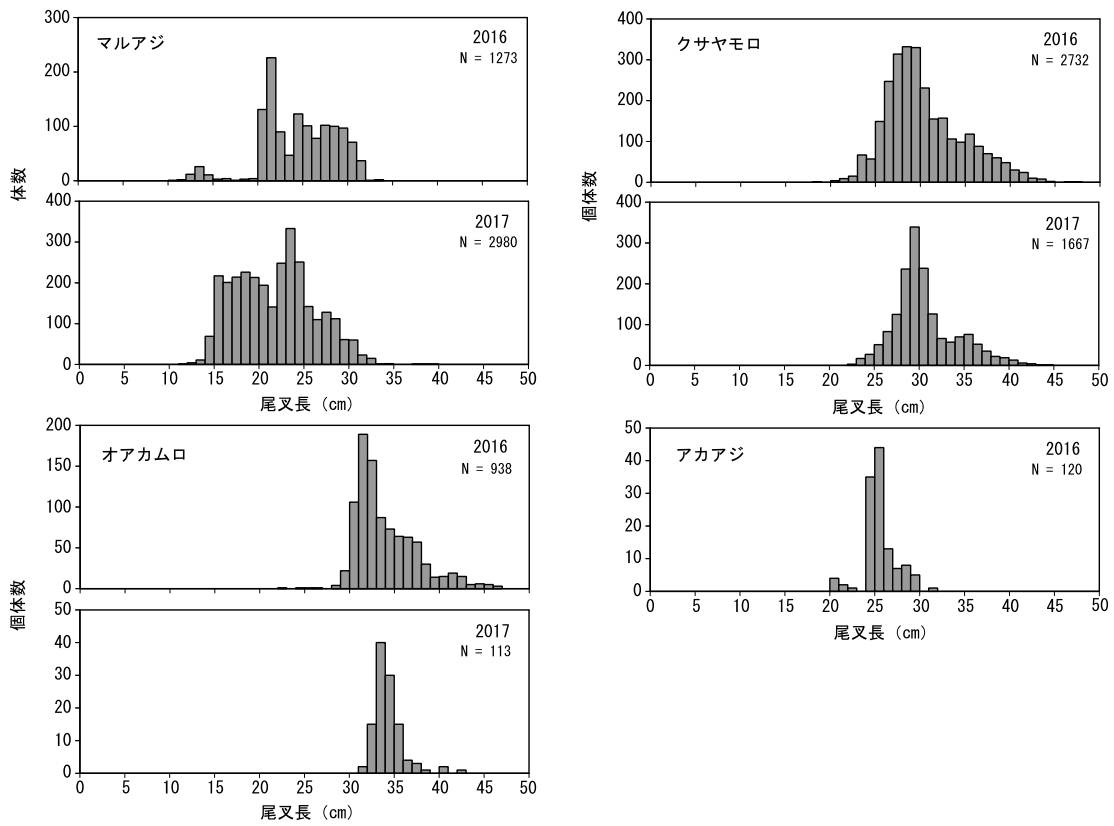


図 12. 鹿児島県および長崎県において 2016 年と 2017 年に漁獲されたムロアジ類の体長組成

表 1. ムロアジ類の漁獲量の推移（トン） 日本海北区：石川県～青森県、日本海  
西区：山口県～福井県、東シナ海区：福岡県～鹿児島県。

年	日本海北区	日本海西区	東シナ海区	合計
1973	0	1,148	29,505	30,653
1974	0	515	30,065	30,580
1975	0	1,982	33,586	35,568
1976	0	3,562	58,545	62,107
1977	406	6,557	70,156	77,119
1978	2	4,156	76,730	80,888
1979	222	6,806	75,469	82,497
1980	0	6,828	65,910	72,738
1981	0	4,272	43,582	47,854
1982	84	5,561	50,598	56,243
1983	14	1,588	28,458	30,060
1984	30	5,133	75,535	80,698
1985	120	3,583	52,750	56,453
1986	10	2,353	40,278	42,641
1987	79	3,577	41,508	45,164
1988	58	1,314	29,655	31,027
1989	6	4,219	61,196	65,421
1990	6	4,330	61,696	66,032
1991	37	2,946	50,867	53,850
1992	190	1,258	25,594	27,042
1993	77	1,587	25,339	27,003
1994	5	886	22,167	23,058
1995	12	391	32,303	32,706
1996	3	423	30,413	30,839
1997	8	1,914	24,536	26,458
1998	33	1,026	16,622	17,681
1999	104	2,725	18,363	21,192
2000	184	3,934	7,290	11,408
2001	56	2,936	11,980	14,972
2002	12	1,048	16,473	17,533
2003	31	476	15,413	15,920
2004	120	628	10,074	10,822
2005	148	1,223	7,394	8,765
2006	72	1,314	6,808	8,194
2007	152	1,671	7,884	9,707
2008	67	1,517	12,277	13,861
2009	96	1,191	12,158	13,445
2010	45	888	10,433	11,366
2011	26	520	8,286	8,832
2012	36	334	8,076	8,446
2013	23	399	7,744	8,166
2014	17	437	6,323	6,777
2015	19	378	4,851	5,248
2016	32	366	6,982	7,380
2017	10	166	5,673	5,849

2017年は暫定値。

表 2. 大中型まき網漁業によるムロアジ類漁獲量、網数、資源密度指数

年	漁獲量 (トン)		網数 (千網)	資源密度指数 (トン/網)		
	マルアジ	ムロアジ類		マルアジ	ムロアジ類	相乗平均値
1973	4,761	25,866	12	5.56	7.74	6.56
1974	4,492	25,879	12	3.45	8.78	5.51
1975	11,425	25,022	13	6.77	8.63	7.64
1976	20,261	43,017	15	8.01	8.74	8.37
1977	60,497	18,756	14	14.19	5.06	8.47
1978	55,467	22,443	14	9.58	5.32	7.14
1979	49,435	31,721	15	8.35	8.15	8.25
1980	38,427	32,069	14	5.21	6.65	5.89
1981	11,444	30,834	15	3.08	7.51	4.81
1982	20,055	37,384	16	4.99	6.21	5.56
1983	9,969	15,865	16	3.69	3.80	3.74
1984	24,074	43,119	16	3.48	8.69	5.50
1985	12,491	37,024	17	4.18	7.57	5.62
1986	4,685	31,519	17	2.11	7.25	3.91
1987	10,727	30,050	18	2.22	6.36	3.76
1988	1,967	19,515	18	1.26	5.26	2.57
1989	17,653	30,433	18	2.74	6.12	4.09
1990	6,490	46,128	17	1.55	6.65	3.21
1991	5,773	32,549	17	1.97	6.01	3.44
1992	6,677	14,514	16	1.65	4.52	2.73
1993	3,069	16,007	16	1.00	5.91	2.44
1994	1,784	16,626	15	0.85	7.12	2.46
1995	7,397	21,569	14	3.45	9.27	5.65
1996	11,036	14,563	13	5.04	4.47	4.75
1997	4,538	15,637	12	1.92	7.72	3.85
1998	1,289	11,968	12	0.67	4.96	1.82
1999	6,905	9,707	11	1.94	3.56	2.63
2000	2,148	3,960	11	0.99	4.36	2.08
2001	3,507	6,436	10	1.39	4.02	2.36
2002	5,365	5,403	9	1.81	2.36	2.07
2003	3,459	7,624	9	1.87	3.99	2.73
2004	1,085	4,565	9	0.43	2.38	1.02
2005	1,713	3,145	8	0.98	2.51	1.57
2006	2,494	4,148	8	0.56	3.73	1.45
2007	3,496	2,505	8	1.66	3.98	2.57
2008	4,232	6,324	8	1.37	7.03	3.10
2009	1,970	6,443	7	0.94	5.93	2.36
2010	1,422	4,476	7	0.52	2.98	1.25
2011	1,956	3,628	7	1.03	3.03	1.76
2012	513	4,735	6	0.37	5.58	1.43
2013	538	3,536	6	0.33	5.52	1.36
2014	470	1,286	6	0.37	2.90	1.04
2015	529	1,808	6	0.38	4.64	1.32
2016	666	2,695	5	0.61	5.95	1.90
2017	369	1,658	5	0.71	5.60	2.00

表3. 鹿児島県主要港における中・小型まき網漁業によるムロアジ類の漁獲量と入港隻数

年	隻数	漁獲量 (トン)				合計
		マルアジ	オアカムロ	アカアジ	その他ムロアジ類	
1980	2,446	28	185	10	1,425	1,648
1981	2,784	413	564	70	2,869	3,917
1982	2,613	420	193	21	561	1,195
1983	2,578	399	284	96	1,483	2,262
1984	3,316	742	426	267	1,739	3,174
1985	2,694	1,186	425	108	1,392	3,110
1986	3,007	1,333	502	26	1,173	3,034
1987	3,085	2,201	859	49	2,576	5,685
1988	2,743	1,423	682	118	2,697	4,919
1989	2,842	1,114	909	136	7,610	9,769
1990	2,171	480	482	201	8,308	9,470
1991	1,970	407	420	121	6,422	7,369
1992	2,102	325	624	251	3,263	4,463
1993	2,057	453	322	143	2,962	3,879
1994	1,924	224	751	148	1,272	2,395
1995	1,837	1,057	1,297	76	1,560	3,991
1996	1,513	596	1,397	78	958	3,029
1997	1,625	502	760	65	1,833	3,160
1998	1,388	939	768	203	1,186	3,096
1999	1,128	534	454	260	701	1,949
2000	1,210	1,751	1,067	125	1,092	4,034
2001	1,267	1,252	721	114	2,078	4,165
2002	1,219	1,693	1,193	797	2,982	6,665
2003	1,122	2,043	596	286	2,463	5,388
2004	1,287	235	1,666	280	1,699	3,880
2005	1,109	226	801	81	1,461	2,570
2006	1,276	224	687	136	1,635	2,683
2007	1,391	494	316	71	2,305	3,185
2008	1,467	323	1,152	101	2,019	3,595
2009	1,241	60	920	96	2,301	3,376
2010	1,217	299	702	48	1,841	2,890
2011	1,327	315	460	23	2,656	3,455
2012	1,281	183	292	21	2,277	2,774
2013	1,499	304	735	30	2,778	3,848
2014	1,327	591	627	85	1,574	2,876
2015	1,270	275	575	47	892	1,790
2016	1,336	230	1,568	88	2,944	4,830
2017	1,290	283	1,075	21	1,580	2,959

補足資料1 資源評価の流れ

